

---

# 電子入札システム

【建設工事・コンサル、物品・役務共通】

## 初期設定マニュアル (IC カード利用)

---

---

## 目次

1	はじめに.....	1
1.1	事前準備・初期設定の流れ.....	2
2	事前準備.....	3
2.1	機器（パソコン、回線）等の準備.....	3
2.2	ICカード等の準備.....	4
2.3	ICカード等のセットアップ.....	4
2.4	電子入札補助アプリのバージョン確認.....	5
3	初期設定.....	6
3.1	ブラウザ設定（Microsoft Edge（Chromium 版）の場合）.....	6
3.2	ブラウザ設定（Google Chrome の場合）.....	10
3.3	フォント設定.....	14
3.3.1	設定メニューの表示.....	14
3.3.2	文字コードの設定（「設定」が表示される場合）.....	15
3.3.3	文字コードの設定（「プロパティ」が表示される場合）.....	17
4	利用者登録.....	19
4.1	利用者登録.....	19

---

# 1 はじめに

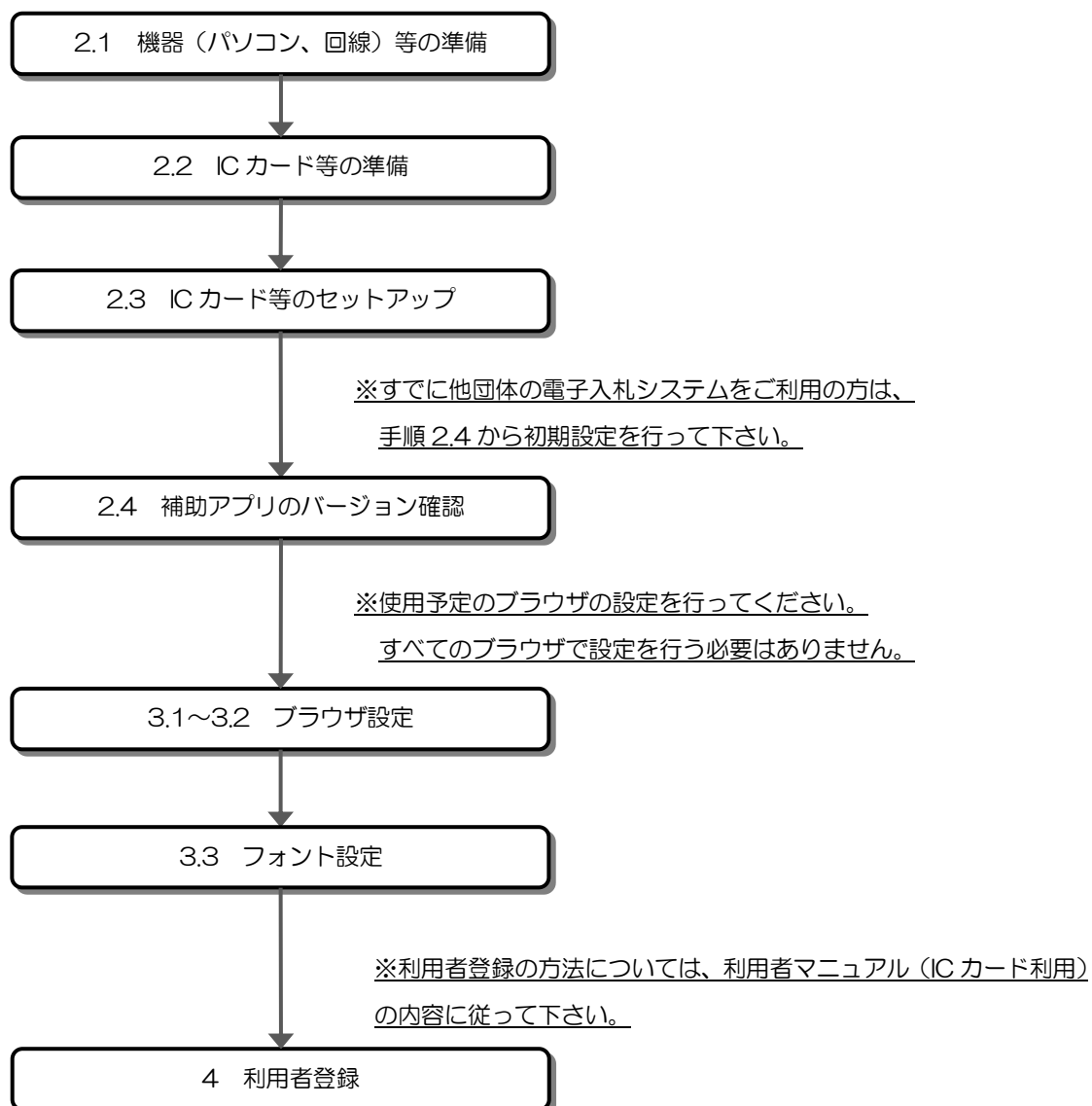
---

本書は、IC カードを用いて電子入札システムを利用するクライアント端末の環境設定手順を記載したものです。電子入札システムの利用には、民間認証局の IC カードを使用します。IC カードの設定については認証局ごとに異なりますので、使用する IC カードの認証局から提供されるマニュアルを参照して行って下さい。

なお、物品・役務において ID・パスワードによる認証を行う場合、IC カードは不要です。ID・パスワードによる認証を行う際の初期設定は、「初期設定マニュアル（ID/パスワード利用）」を参照してください。

## 1.1 事前準備・初期設定の流れ

## ■ICカードを利用する団体の場合



## 2 事前準備

### 2.1 機器（パソコン、回線）等の準備

電子入札システムを利用するためには、以下の推奨環境を満たしているパソコンやソフトウェア、回線が必要となります。

#### (1) ハードウェア環境

パソコンの性能に関する推奨環境を以下に示します。

項目	推奨環境
CPU	Intel Core i3 以上推奨
メモリ	2 GB 以上
ディスク	空き容量が 1 GB 以上
ディスプレイ 解像度	1,280 × 768 (WXGA) 以上
USB ポート	空き USB ポート 1 ポート ※IC カードリーダーが接続できること

#### (2) ソフトウェア環境

パソコンに搭載されているソフトウェアに関する推奨環境を以下に示します。

項目	推奨環境
OS（基本ソフト）	Windows 11 Home/Pro
ブラウザ	Microsoft Edge（Chromium 版） Google Chrome （Firefox には対応していません）
.Net Framework	.Net Framework 4.6.2 以降
電子入札関連ソフト	電子入札システム対応の民間認証局より提供されます。

#### (3) ネットワーク環境

項目	推奨環境
回線	インターネットに接続できる回線があること
電子メール	電子メールが送受信できる環境であること
通信プロトコル	次の通信プロトコルが通過可能であること 「HTTP」「HTTPS」「LDAP」

## (4) 入力可能な文字について

- Windows で入力可能な文字には、電子入札システムで利用できない文字が含まれるため、利用できる文字の制限を行ってください。  
設定方法は、「3.3 フォント設定」を参照してください。

## 使用できる文字

- JIS X 0201（半角カナ、下表の使用禁止文字を除く）
- JIS X 0208（下表の使用禁止文字を除く）

## 【使用禁止文字】

JIS X 0201（半角）

22	”	28	(	3E	>
24	\$	29	)	3F	?
25	%	2A	*	5C	¥
26	&	3C	<	5F	_
27	,	3D	=		

JIS X 0208（全角）

2131	—	2171	¢	225C	∠	2265	√
213B	○	2172	£	225D	⊥	2266	∞
2140	\	2240	U	225E	∩	2268	∴
2142	//	2241	∩	2261	≡	2269	∫
215D	—	224C	∩	2262	≡		

外字（「高」、「崎」等）や環境依存文字（「株」、「①」、「I」）等）は利用できません。

## (5) その他の環境

- 利用するブラウザの初期設定を行っていること。  
※設定方法は、「3.初期設定」のブラウザ設定を参照してください。
- 発行された帳票や提出した書類を印刷し保管する場合は、プリンタが必要です。

## 2.2 IC カード等の準備

電子入札システムを IC カード方式でご利用いただくためには、発注者へ電子入札利用申請した際の代表者（委任している場合は受任者）名義の IC カード及び IC カードリーダーが必要です。  
対応の IC カードをお持ちでない方は電子入札コアシステム対応の民間認証局よりご購入ください。  
IC カードのお申し込みから取得まではおよそ 2 週間～1 ヶ月ほどかかります。

## 【電子入札コアシステム対応の民間認証局お問い合わせ一覧】

<http://www.cals.jacic.or.jp/coreconso/inadvance/agencylist.html>

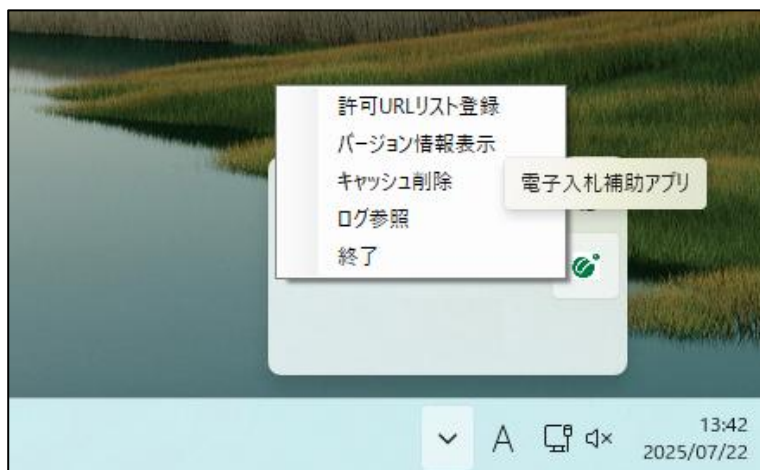
## 2.3 IC カード等のセットアップ

IC カード、IC カードリーダーが届きましたら、付属の設定マニュアルに沿って IC カードリーダー（ドライバのインストール）や電子入札補助アプリのセットアップを行ってください。  
セットアップに関するお問い合わせは、IC カードを購入した電子入札コアシステム対応の認証局へお願いします。

## 2.4 電子入札補助アプリのバージョン確認

電子入札システムの利用には最新版の電子入札補助アプリが必要です。

- (1) タスクトレイの電子入札補助アプリのアイコン の上で右クリックして、電子入札補助アプリのメニュー（下記）を表示します。



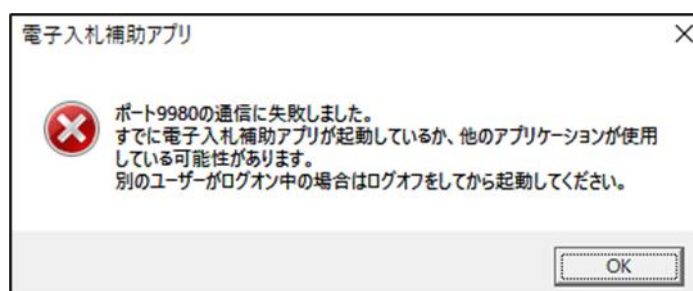
- (2) メニューの「バージョン情報表示」をクリックすると、電子入札補助アプリのバージョン情報ダイアログが表示されます。



電子入札補助アプリのバージョンが 1.4.0 以上であれば、「3.初期設定」に進んでください。

電子入札補助アプリのバージョンが 1.4.0 未満の場合、IC カードを購入した電子入札コアシステム対応の認証局に問い合わせ、**補助アプリを最新版へバージョンアップしてください。**

- ※ 下記のようなエラーが表示された場合は、すでに補助アプリが起動されています。  
「OK」ボタンをクリックし、再度 2.4（1）からバージョンを確認してください。



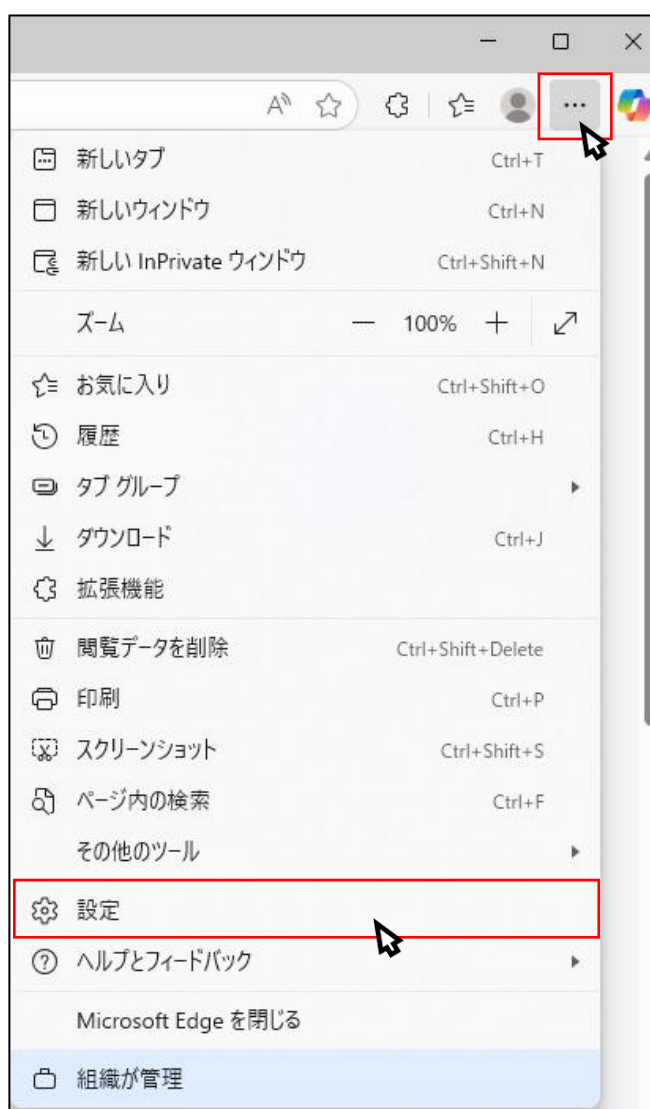
## 3 初期設定

電子入札システムを利用するためには、ブラウザの設定を行う必要があります。  
設定内容はブラウザによって異なります。

### 3.1 ブラウザ設定（Microsoft Edge（Chromium 版）の場合）

ポップアップ許可の登録を行います。

- (1) Microsoft Edge（Chromium 版）のウィンドウ右上の「×」のすぐ下にある「…」をクリックして、表示されたメニューの「設定」をクリックします。





- (2) 画面左側のメニューの「プライバシー、検索、サービス」をクリックして、表示された画面の「サイトのアクセス許可」をクリックします。



- (3) 表示された画面の「すべてのアクセス許可」をクリックします。



(4) 表示された画面の「ポップアップとリダイレクト」をクリックします。



- (5) 「ポップアップの送信とリダイレクトの使用を許可しました」欄の右にある「サイトの追加」ボタンをクリックします。



※「ポップアップの送信とリダイレクトの使用は許可されていません」欄の「サイトの追加」ボタンをクリックしないよう注意してください。

- (6) 次の URL を入力し「追加」ボタンをクリックします。

入力欄	<a href="https://jamstec.efftis.jp">https://jamstec.efftis.jp</a>
-----	---



- (7) 入力した URL が「ポップアップの送信とリダイレクトの使用を許可しました」欄に追加されていることを確認します。



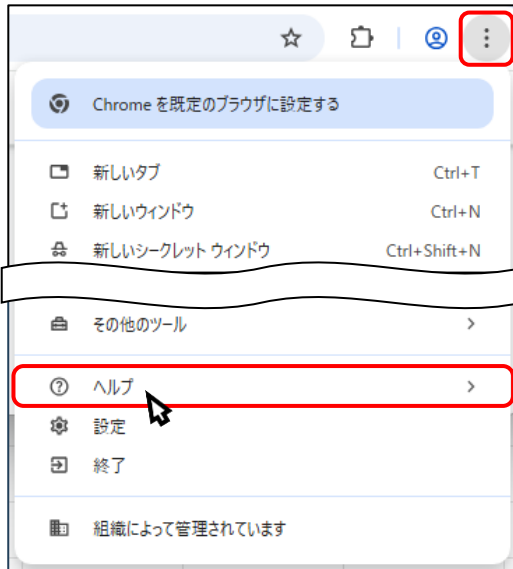
以上で、Microsoft Edge（Chromium 版）でのブラウザ設定は完了です。

「3.3 フォント設定」へ進んでください。

### 3.2 ブラウザ設定（Google Chrome の場合）

ポップアップ許可の登録を行います。

- (1) Google Chrome のウィンドウ右上の「×」のすぐ下にある「…」をクリックして、表示されたメニューから「設定」をクリックします。



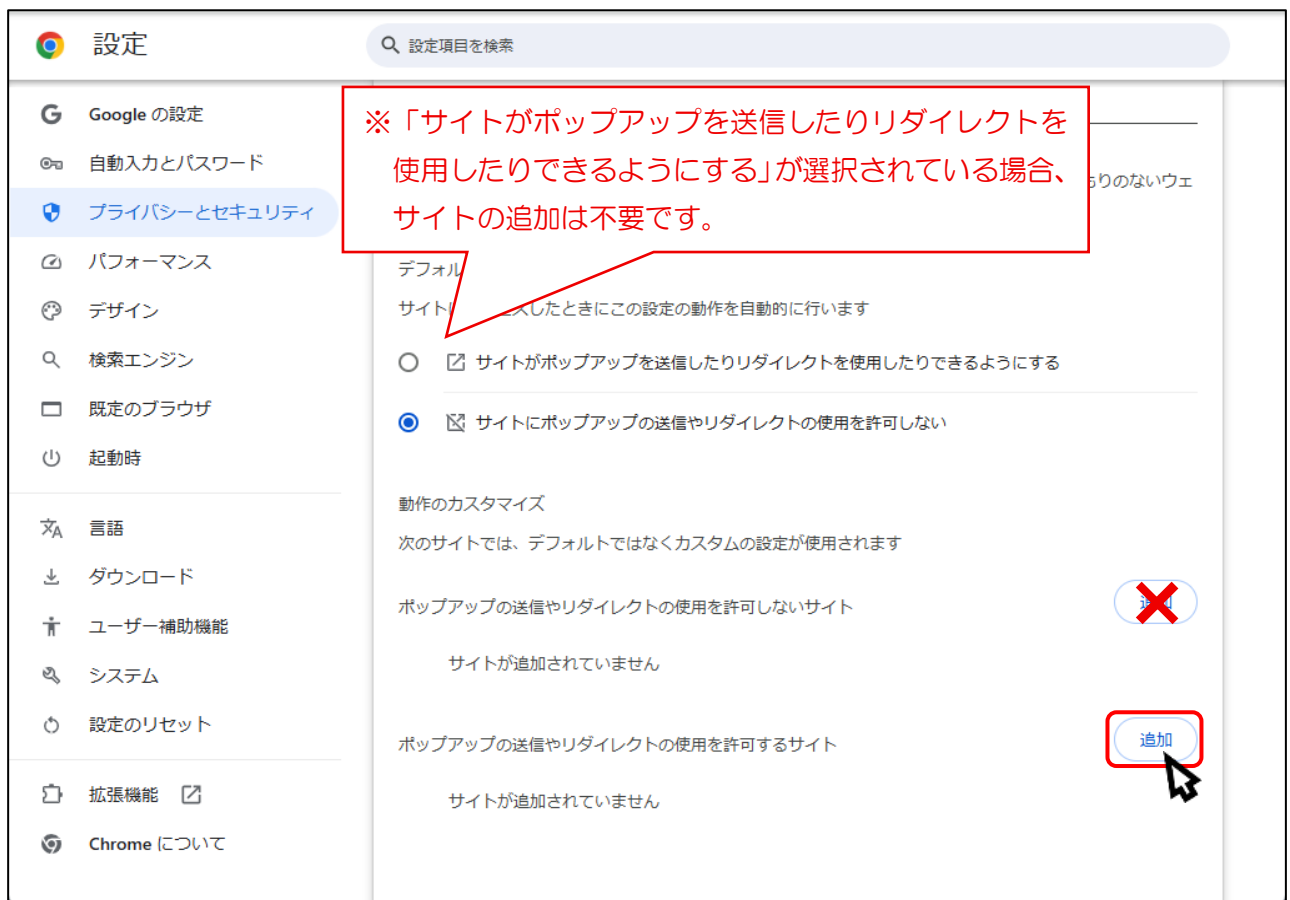
- (2) 画面左側のメニューの「セキュリティとプライバシー」をクリックして、表示された一覧から「サイトの設定」をクリックします。



(3) 表示された画面の「ポップアップとリダイレクト」をクリックします。



- (4) 「ポップアップの送信やリダイレクトの使用を許可するサイト」の「追加」ボタンをクリックします。



※「ポップアップの送信やリダイレクトの使用を許可しないサイト」欄の「追加」ボタンをクリックしないよう注意してください。

- (5) 次の URL を入力し「追加」ボタンをクリックします。

入力欄

サイトの追加

ウェブサイト

キャンセル

追加

- (6) 入力した URL が「ポップアップの送信やリダイレクトの使用を許可するサイト」欄に追加されていることを確認します。



以上で、Google Chrome でのブラウザ設定は完了です。

「3.3 フォント設定」へ進んでください。

### 3.3 フォント設定

#### 3.3.1 設定メニューの表示

(1) タスクトレイのIMEのアイコン(「A」や「あ」)を右クリックします。

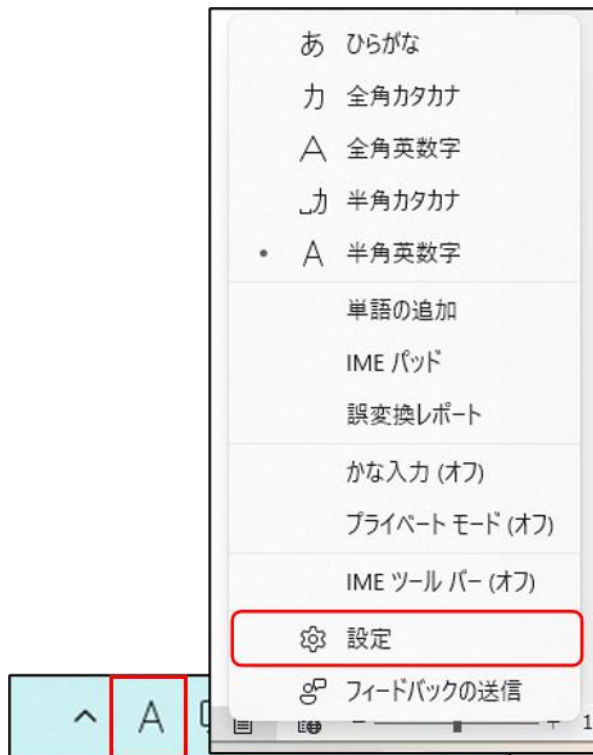


- メニューに「設定」が表示される場合  
⇒ 「3.3.2 文字コードの設定（「設定」が表示される場合）」の手順へ。
- メニューに「プロパティ」が表示される場合  
⇒ 「3.3.3 文字コードの設定（「プロパティ」が表示される場合）」の手順へ。



## 3.3.2 文字コードの設定（「設定」が表示される場合）

(1) 「設定」をクリックします。



(2) 「全般」をクリックします。



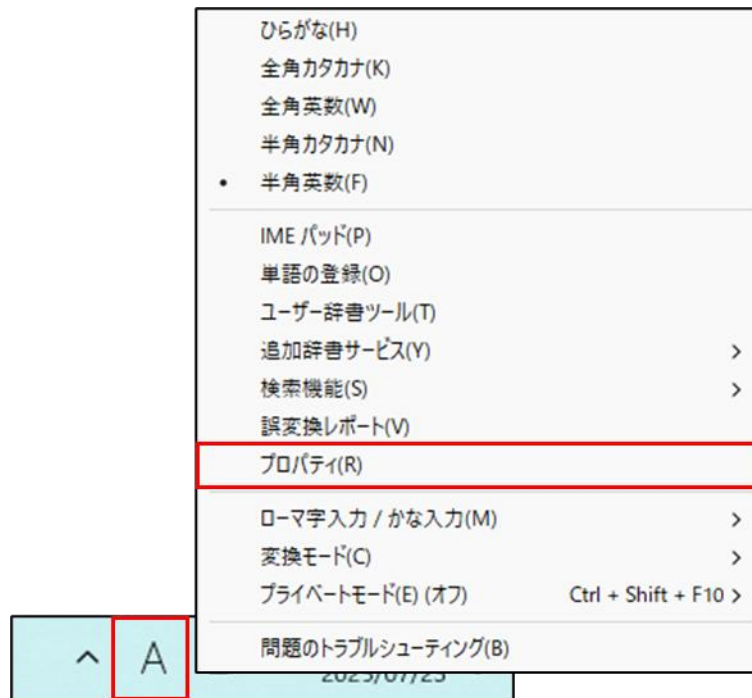
- (3) 画面を下にスクロールし、「変換候補の一覧に含める文字セットを選択する」設定を「JIS X 0208のみ」にチェックを付けます。



「3.3 フォント設定」は以上です。

## 3.3.3 文字コードの設定（「プロパティ」が表示される場合）

(1) 「プロパティ」をクリックします。



(2) 「詳細設定(A)」ボタンをクリックします。



- (3) 「変換」タブの「詳細設定(D)」ボタンをクリックします。



- (4) 「JIS X 0208 で構成された文字のみ変換候補に表示する(J)」にチェックを入れます。



「3.3 フォント設定」は以上です。

## 4 利用者登録

---

### 4.1 利用者登録

初期設定を行ったパソコンから電子入札システムに接続し利用者登録を行って下さい。利用者登録が完了しましたら電子入札システムを利用する事ができます。

利用者登録の手順については、利用者登録マニュアル（IC カード利用）を参照してください。

電子入札を利用するための初期設定は以上で終了です。

操作方法に関する不明点につきましては、  
「電子入札ヘルプデスク」までお問合せ下さい。

【メモ】